



**Nörolojik Bilimler
Enstitüsü**

2021 YILI

BİRİM FAALİYET RAPORU

İçindekiler Tablosu

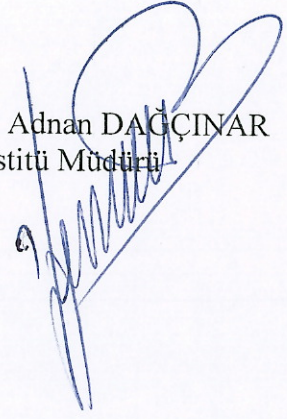
BİRİM / ÜST YÖNETİCİ SUNUŞU	3
I- GENEL BİLGİLER	4
A. Misyon ve Vizyon.....	4
B. Yetki, Görev ve Sorumluluklar	4
C. İdareye İlişkin Bilgiler	5
1- Fiziksel Yapı.....	5
2- Örgüt Yapısı.....	8
3- Bilgi ve Teknolojik Kaynaklar	8
4- İnsan Kaynakları.....	9
5- Sunulan Hizmetler	12
6- Yönetim ve İç Kontrol Sistemi.....	12
II- AMAÇ ve HEDEFLER.....	13
A- İdarenin Amaç ve Hedefleri.....	13
III- FAALİYETLERE İLİŞKİN BİLGİ VE DEĞERLENDİRMELER	13
A- Mali Bilgiler	13
B- PERFORMANS BİLGİLERİ	14
IV- KURUMSAL KABİLİYET ve KAPASİTENİN DEĞERLENDİRİLMESİ.....	15
A- Üstünlükler.....	15
B- Zayıflıklar.....	15
İÇ KONTROL GÜVENCE BEYANI.....	16

BİRİM / ÜST YÖNETİCİ SUNUŞU

11 Temmuz 1992 yılında 2809 sayılı Kanun Hükmünde Kararnamenin 21281 / 3837 / 6 sayılı değişiklikle kurulan Enstitümüz, 26 Temmuz 1995 tarihinde Cumhurbaşkanımız tarafından hizmete açılarak Maltepe / Başbüyük' teki binasında faaliyete başlamıştır.

Enstitü eğitim, araştırma faaliyetlerinin yanında Nörolojik Bilimler alanında, hastalıkların teşhis ve tedavisinde yetkin bir merkez durumundadır.

Prof. Dr. Adnan DAĞÇINAR
Enstitü Müdürü



I- GENEL BİLGİLER

A. Misyon ve Vizyon

MİSYON

Enstitü bir taraftan dünyada yeni olan, Ülkemizde ise henüz uygulanmayan tanı ve tedavi yöntemlerini gündeme getirmek diğer yandan nörolojik hastalıklarda deneysel çalışmalara ağırlık vermek ve aynı zamanda yüksek lisans ve doktora eğitimi vererek bu alanda uzman doktorlar yetiştirerek sesini dünya tıp literatürüne duyurmayı hedeflemiştir.

Nörolojik Bilimler Enstitüsü misyonu, Nörolojik Bilimler alanındaki hastalıklar ile ilgili deneysel ve klinik araştırmaların yürütüleceği aktif, dinamik ve multidisipliner bir çalışma ortamı oluşturarak Nörolojik Bilimler alanına ivme kazandıracak her türlü araştırmayı organize ve koordine etmek, bu alanda uluslararası düzeyde bilim adamı yetiştirmek, tüm dünyada hızla gelişen tanı ve tedavi yöntemlerinin ülkemizde de uygulanmasını sağlamak ve Nörolojik Bilimlerin çeşitli konularında yüksek lisans ve doktora eğitimi vermektir. Aynı zamanda Nöroşirurji girişimlerini başarılı bir şekilde gerçekleştirmektedir.

VİZYON

Nörolojik Bilimler alanında yeni ve etkin açılımlar sunacak uluslararası düzeyde teknolojik ve bilimsel çalışmalar üretmek, akademik personel yetiştirmek böylece uluslararası literatürde ve küresel düzeyde sağlık alanında norm belirleyen etkin ve saygın bir bilim merkezi olmak, bu girdileri ülke ekonomisi ve sağlığına yansıtmaktır.

B. Yetki, Görev ve Sorumluluklar

Nörolojik Bilimler Enstitüsü, 3837 sayılı Yükseköğretim Kurumları Teşkilatı Kanunu kapsamında, 11 Temmuz 1992 tarihinde kurulmuştur. Enstitü ülkemizde Nörolojik Bilimler alanındaki hastalıklara yönelik lisansüstü eğitim, araştırma ve uygulama çalışmaları yapan ilk enstitü olmuştur. 26 Temmuz 1995 tarihinde Enstitü binamız hizmete açılmıştır. Açıldığı günden bu yana özellikle nöroşirurji uygulamaları yapmış, aynı zamanda alanında araştırmalar yapmak ve uygulamak amacıyla Merkez Biyokimya Laboratuvarı, Patoloji Laboratuvarı, Nöroonkoloji Laboratuvarı ve Nöroloji alanında EMG, EEG, SEP, BAEP tetkikleri için laboratuvar kurulmuştur.

Nörolojik Bilimler Enstitüsü, sahip olduğu tüm birimlerle kurumsallaşmış düzeyde faaliyet göstermektedir. Yetiştirmiş olduğu yüksek lisans ve üst ihtisas öğrencileri, yapmış olduğu araştırmalar ve yayınlar ile referans merkezi haline gelen Nörolojik Bilimler Enstitüsü bilim ve biyoteknoloji alanında toplumsal sağlığa ve kalkınmaya katkılarını devam ettirmektedir.

Nörolojik Bilimler Enstitüsü yönetim ve organizasyonu 2547 sayılı yasa hükümlerine göre belirlenmiştir. Enstitünün yönetim organları Enstitü Müdürü, Enstitü Kurulu ve Enstitü Yönetim Kuruludur.

İdari yönetim örgütünün başında Enstitü Sekreteri, 657 sayılı Devlet Memurları Kanununa tabi memurlar ve diğer görevliler bulunmaktadır.

C. İdareye İlişkin Bilgiler

1- Fiziksel Yapı

Enstitümüz kurulduğu tarihten itibaren Marmara Üniversitesi Başbüyük Kampusu'nda yer alan, yaklaşık 6000 m2 kapalı alanı olan bir binada Gastroenteroloji Enstitüsü ile birlikte faaliyet göstermektedir. Okul olarak inşa edilen 3 katlı binanın Enstitümüze tahsisinden sonra büyük oranda halkımızın bağışlarıyla tadilatı bitirilmiş ve 69 yataklı araştırma ve uygulama hastanesine dönüştürülmüştür.

1.1-1. Eğitim Alanları Derslikler

Eğitim Alanı	Kapasitesi 0-50	Kapasitesi 51-75	Kapasitesi 76-100	Kapasitesi 101-150	Kapasitesi 151-250	Kapasitesi 251-Üzeri
Anfi	-					
Sınıf	-					
Bilgisayar Lab.	-					
Diğer Lab.	15					
Toplam	15					

1.2- Sosyal Alanlar

1.2.1. Kantinler ve Kafeteryalar

Kantin Sayısı : 1 Adet (artık aktif değil kapalı durumda)

Kantin Alanı : 21 m2

Kafeterya Sayısı: -

Kafeterya Alanı: -

1.2.2. Yemekhaneler

Öğrenci yemekhane Sayısı: -

Öğrenci yemekhane Alanı: -

Öğrenci yemekhane Kapasitesi: -

Personel yemekhane Sayısı: 1 Adet (artık aktif değil kapalı durumda)

Personel yemekhane Alanı: 67.79 m2

Personel yemekhane Kapasitesi: 40 Kişi

1.2.3. Misafirhaneler

Misafirhane Sayısı: -

Misafirhane Kapasitesi: -

1.2.4. Öğrenci Yurtları : -

1.2.5. Lojmanlar: -

1.2.6. Spor Tesisleri: -

1.2.7. Toplantı – Konferans Salonları: 170 Kişilik

	Kapasitesi 0–50	Kapasitesi 51–75	Kapasitesi 76–100	Kapasitesi 101–150	Kapasitesi 151–250	Kapasitesi 251–Üzeri
Toplantı Salonu	----	---	----	---	----	----
Konferans Salonu	----	----	----	---	1	----
Toplam	----	----	----	---	1	----

1.2.8. Sinema Salonu:-

1.2.9. Eğitim ve Dinlenme Tesisleri: -

1.2.10. Öğrenci Kulüpleri: -

1.2.11. Mezun Öğrenciler Derneği: -

1.2.12. Okul Öncesi ve İlköğretim Okulu Alanları: -

1.3- Hizmet Alanları

1.3.1. Akademik Personel Hizmet Alanları

	Sayısı (Adet)	Alanı (m2)	Kullanan Sayısı (Kişi)
Çalışma Odası	9	160 m2	8
Toplam	9	160 m2	8

1.3.2. İdari Personel Hizmet Alanları

	Sayısı (Adet)	Alanı (m2)	Kullanan Sayısı
Servis	-	-	-
Çalışma Odası	4	60 m2	10
Toplam	4	240 m2	10

1.4- Ambar Alanları

Ambar Sayısı: 1

Ambar Alanı: 30 m2

1.5- Arşiv Alanları

Arşiv Sayısı: 2

Arşiv Alanı: 35 m2

1.6- Atölyeler

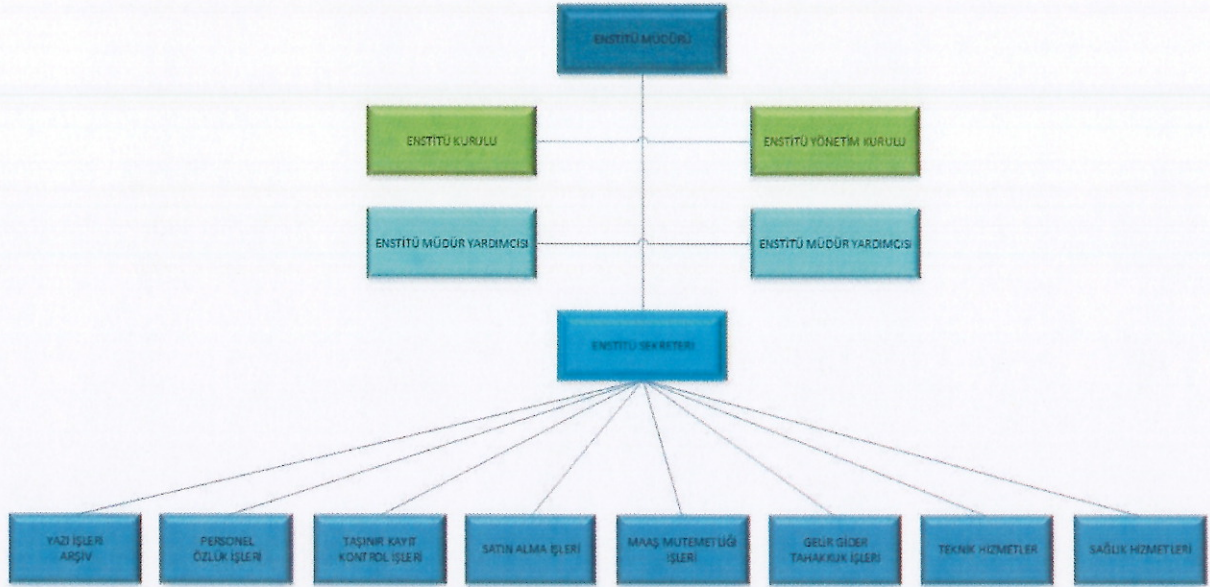
Atölye Sayısı: 1 adet (Gastroenteroloji Enstitüsü İle ortak kullanımda)
Atölye Alanı: 20 m2

1.7- Hastane Alanları

Birim	Sayı (Adet)	Alan (m2)
Acil Servis	-	-
Yoğun Bakım (POST OP.)	2	94.36 m2
Ameliyathane	7	320.27 m2
Klinik	40	5.543,40 m2
Laboratuvar	9	242.26 m2
Eczane	1	25.04 m2
Radyoloji Alanı	2	78.81 m2
Nükleer Tıp Alanı	-	-
Sterilizasyon Alanı	1	95.00m2
Mutfak	-	-
Çamaşırhane	1	19.35 m2
Teknik Servis	1	19.93 m2
Yemekhane	1	67.79 m2
Poliklinik	5	94.00 m2
Diğer Kapalı Alanları	-	-
Hastane Toplam Kapalı Alanı		6.600,21 m2

2- Örgüt Yapısı

Nörolojik Bilimler Enstitüsü Organizasyon Şeması



NOT: 27.02.2018 tarihinde Enstitümüzde yataklı tedavi hizmeti geçici süreliğine durdurulmuştur. Gamma Knife Tedavi Cihazının kullanım ömrünü yitirmesi sebebiyle de 01.05.2019 tarihinden itibaren Enstitümüzde Gamma Knife Tedavi hizmeti de verilememektedir.

3- Bilgi ve Teknolojik Kaynaklar

3.1- Yazılımlar

3.2- Bilgisayarlar

Masa üstü bilgisayar Sayısı: 50 Adet
Taşınabilir bilgisayar Sayısı: 10 Adet

3.3- Kütüphane Kaynakları

Kitap Sayısı: -
Basılı Periyodik Yayın Sayısı: -
Elektronik Yayın Sayısı: -

3.4- Diğer Bilgi ve Teknolojik Kaynaklar

Cinsi	İdari Amaçlı (Adet)	Eğitim Amaçlı (Adet)	Araştırma Amaçlı (Adet)
Projeksiyon	2		
Slayt makinesi			
Tepegöz		1	
Episkop		-	
Barkot Okuyucu			
Baskı makinesi		-	
Fotokopi makinesi	3	-	
Faks	1	-	
Fotoğraf makinesi		-	
Kameralar		-	
Televizyonlar	40	-	
Tarayıcılar	1	-	
Müzik Setleri		-	
Mikroskoplar		6	2
DVD ler	1		

4- İnsan Kaynakları

4.1- Akademik Personel

Birimimiz kadrosunda 4 Akademik personelimiz bulunmaktadır. Enstitümüzün diğer öğretim üyeleri 2547 Sayılı Kanununun 13-b/4 maddesinde görevlendirme günleri kapsamında görev yapmaktalar.

4.2- Yabancı Uyruklu Akademik Personel

Birimimizde Yabancı Uyruklu Akademik Personel bulunmamaktadır.

4.3- Diğer Üniv. Görevlendirilen Akademik Personel

Birimimizde diğer Üniv. Görevlendirilen Akademik Personel bulunmamaktadır.

4.4- Başka Üniv. Kurumda Görevlendirilen Akademik Personel

Birimimizde Başka Üniv. Kurumda görevlendirilen Akademik Personel bulunmamaktadır.

4.5- Sözleşmeli Akademik Personel

Birimimizde Sözleşmeli Akademik Personel bulunmamaktadır.

4.6- Akademik Personelin Yaş İtibariyle Dağılımı

Akademik Personelin Yaş İtibariyle Dağılımı						
	21-25 Yaş	26-30 Yaş	31-35 Yaş	36-40 Yaş	41-50 Yaş	51- Üzeri
Kişi Sayısı				2		1
Yüzde				%66,67		%33,33

4.7- İdari Personel

İdari Personel (Kadroların Doluluk Oranına Göre)			
	Dolu	Boş	Toplam
Genel İdari Hizmetler	6	8	14
Sağlık Hizmetleri Sınıfı	28	17	45
Teknik Hizmetleri Sınıfı	1	2	3
Eğitim ve Öğretim Hizmetleri sınıfı			
Avukathk Hizmetleri Sınıfı			
Din Hizmetleri Sınıfı			
Yardımcı Hizmetli	-		
Toplam	35	27	62

4.8- İdari Personelin Eğitim Durumu

İdari Personelin Eğitim Durumu					
	İlköğretim	Lise	Ön Lisans	Lisans	Y.L. ve Dokt.
Kişi Sayısı	0	6	16	12	1
Yüzde	%0	%17,14	%45,70	%34,30	%2,86

4.9- İdari Personelin Hizmet Süreleri

İdari Personelin Hizmet Süresi						
	1 – 3 Yıl	4 – 6 Yıl	7 – 10 Yıl	11 – 15 Yıl	16 – 20 Yıl	21 - Üzeri
Kişi Sayısı	0		8	19	4	4
Yüzde	%0	%0	%22,86	%54,28	%11,43	%11,43

4.10- İdari Personelin Yaş İtibariyle Dağılımı

İdari Personelin Yaş İtibariyle Dağılımı						
	21-25 Yaş	26-30 Yaş	31-35 Yaş	36-40 Yaş	41-50 Yaş	51- Üzeri
Kişi Sayısı	0	2	13	7	11	2
Yüzde		5,71	%37,14	%20	%31,43	%5,71

4.11- İşçiler

Sürekli İşçi	5
Geçici İşçi	-

4.12- Sürekli İşçilerin Hizmet Süreleri

Sürekli İşçilerin Hizmet Süresi						
	1 – 3 Yıl	4 – 6 Yıl	7 – 10 Yıl	11 – 15 Yıl	16 – 20 Yıl	21 - Üzeri
Kişi Sayısı		1	1	3		
Yüzde		%20	%20	%60		

4.13- Sürekli İşçilerin Yaş İtibariyle Dağılımı

Sürekli İşçilerin Yaş İtibariyle Dağılımı						
	21-25 Yaş	26-30 Yaş	31-35 Yaş	36-40 Yaş	41-50 Yaş	51- Üzeri
Kişi Sayısı		1	3	1		
Yüzde		%20	%60	%20		

5- Sunulan Hizmetler

5.1- Eğitim Hizmetleri

5.1.1 Öğrenci Sayıları: Sağlık Bilimleri Enstitüsü tarafından bildirilecektir.

5.1.2 Yabancı Dil Hazırlık Sınıfı Öğrenci Sayısı

5.1.3 Öğrenci Kontenjanları

5.1.4 Yüksek Lisans ve Doktora Programları: Sağlık Bilimleri Enstitüsü tarafından bildirilecektir.

5.1.5 Yabancı Uyruklu Öğrenciler: Yabancı Uyruklu Öğrencimiz bulunmamaktadır

5.2- Sağlık Hizmetleri

	Yatak Sayısı	Hasta Sayısı	Tetkik Sayısı
Acil Servis Hizmetleri	-	-	-
Yoğun Bakım (Post Op.)	-	-	-
Klinik	69	-	-
Ameliyat Sayısı	-	-	-
Poliklinik Hastası Sayısı	-	81	-
Laboratuvar Hizmetleri	-	-	-
Radyoloji Ünitesi Hizmetleri	-	-	-
Nükleer Tıp Bölümünde Verilen Hizmetler	-	-	-
Mediko Sosyal Poliklinik Hasta Sayısı	-	-	-

5.3-İdari Hizmetler

Enstitümüz harcama birimi 2021 mali yılında döner sermaye bütçesi ve özel bütçe kapsamında laboratuvar malzemeleri, giyim alımları, hizmet alımları, makine, teçhizat, bakım ve onarım giderleri olmak üzere 17.771,00 TL tutarında satın alma ve hizmet alımı gerçekleştirmiştir.

5.4-Diğer Hizmetler

6- Yönetim ve İç Kontrol Sistemi

Birimimizde Gerçekleştirme Görevlisi tarafından Mali yılbaşında gerekli komisyonlar oluşturularak birimler yıl içindeki ihtiyaçlarını talep ederler ve satın alma, ihale süreçleri başlanılır.

II- AMAÇ ve HEDEFLER

A- İdarenin Amaç ve Hedefleri

STRATEJİK AMAÇ: EĞİTİM VE ÖĞRETİM DÜZEYİNİ KURUMSALLAŞTIRMAK

Enstitünün temel işlevi olan eğitim ve öğretim vizyondaki hedeflere ulaşılabilmesi için anahtar rol oynamaktadır. Bu alanın kurumsallaşması gerçekleşmeden tam bir enstitü hüviyeti kazanılamaz. Nörolojik Bilimler Enstitüsü bu amaçla gelecekteki zamanları bir atılım dönemi olarak görmekte üniversitemiz yönetiminin desteği ve yetiştirmiş olduğu bilimsel personelle gerçekleştirmeyi hedeflemektedir.

III- FAALİYETLERE İLİŞKİN BİLGİ VE DEĞERLENDİRMELER

A- Mali Bilgiler

1- Bütçe Uygulama Sonuçları

1.1-Bütçe Giderleri

	2021 BÜTÇE BAŞLANGIÇ ÖDENEĞİ	2021 GERÇEKLEŞME TOPLAMI	GERÇEK % ORANI
	TL	TL	%
Bütçe Giderleri Toplamı	1.575.000,00	1.348.530,00	%85.62
01-Personel Giderleri	1.304.000,00	1.140.357,00	%87.45
02-Sosyal Güvenlik Kurumlarına Devlet Primi Giderleri	252.000,00	202.767,00	%80,46
03-Mal Ve Hizmet Alım Giderleri	19.000,00	5.406,00	%28,45
04-Cari Transferler	--	---	---
05-Sermaye Giderleri	---	---	---

1.2-Bütçe Gelirleri

Katma Bütçeden gelir getirici faaliyetimiz bulunmamaktadır.

2- Temel Mali Tablolara İlişkin Açıklamalar

3- Mali Denetim Sonuçları

4- Diğer Hususlar

B- PERFORMANS BİLGİLERİ

1- Faaliyet ve Proje Bilgileri

1.1. Faaliyet Bilgileri

FAALİYET TÜRÜ	SAYISI
Sempozyum ve Kongre	-
Konferans	-
Panel	-
Seminer	-
Açık Oturum	-
Söyleşi	-
Tiyatro	-
Konser	-
Sergi	-
Turnuva	-
Teknik Gezi	-
Eğitim Semineri	

1.2. Yayınlarla İlgili Faaliyet Bilgileri

İndekslere Giren Hakemli Dergilerde Yapılan Yayınlar

YAYIN TÜRÜ	SAYISI
Uluslararası Makale	16
Ulusal Makale	
Uluslararası Bildiri	
Ulusal Bildiri	
Kitap (Chapter)	1

1.3. Üniversiteler Arasında Yapılan İkili Anlaşmalar

1.4. Proje Bilgileri

Bilimsel Araştırma Proje Sayısı					
PROJELER	2021				
	Önceki Yılda Devreden Proje	Yıl İçinde Eklenen Proje	Toplam	Yıl İçinde Tamamlanan Proje	Toplam Ödenek YTL
DPT					
TÜBİTAK					
A.B.					
BİLİMSEL ARŞT. PROJELERİ	2	-	2		
DİĞER	4	3	7		
TOPLAM	6	3	9		

IV- KURUMSAL KABİLİYET ve KAPASİTENİN DEĞERLENDİRİLMESİ

A- Üstünlükler

1. Nöroloji ve Beyin ve Sinir Cerrahisi alanında güçlü bir akademik uzman doktor kadrosunun olması
2. Uluslararası ve Ulusal alanda yayınlanan akademik makaleler
3. Alanında kurslar açması, sempozyum ve konferanslar düzenlemesi
4. Türkiye’de Nöroşirurji dalında verilen uzman eğitiminde yetkin olması
5. Ürettiği sağlık hizmetinin kalitesi

B- Zayıflıklar

1. Kurumun geçmişten gelen iç ve dış borcundan dolayı personel katkı paylarının zamanında ödenmemesi ve bunun personelin iş motivasyonunu düşürmesi
2. Kurumun firmalara olan borçların faizleriyle yapılan ödemelerin kurumun gelir dengesini bozması
3. Enstitünün geçmişten gelen iç ve dış borcundan dolayı Enstitünün Mal ve Hizmet alımında sıkıntı yaşaması
4. Personel (akademik ve idari) barınma imkânlarının istenilen seviyede olmaması
5. Çalışanlara yönelik Üniversite kampüsünde sosyal alan ve donatıların yetersizliği
6. Akademik ve idari personel arasındaki fırsat eşitliğinin olmaması
7. Üniversite çevre ve kalite yönetim sisteminin kurulamaması
8. Gamma Knife cihazının ömrünü tamamlamış olup, kullanım ömrünün sonlanması
9. Akademik ve İdari personelin İstanbul ilindeki ekonomik, sosyal yaşam ile ilgili beklentilerinin karşılanamaması
10. Enstitüde Akademik ve İdari personel yetersizliği

İÇ KONTROL GÜVENCE BEYANI

Harcama yetkilisi olarak yetkim dahilinde; bu raporda yer alan bilgilerin güvenilir, tam ve doğru olduğunu beyan ederim.

Bu raporda açıklanan faaliyetler için idare bütçesinden harcama birimimize tahsis edilmiş kaynakların etkili, ekonomik ve verimli bir şekilde kullanıldığını, görev ve yetki alanım çerçevesinde iç kontrol sisteminin idari ve mali kararlar ile bunlara ilişkin işlemlerin yasallık ve düzenliliği hususunda yeterli güvenceyi sağladığını ve harcama birimimizde süreç kontrolünün etkin olarak uygulandığını bildiririm.

Bu güvence, harcama yetkilisi olarak sahip olduğum bilgi ve değerlendirmeler, iç kontroller, iç denetçi raporları ile Sayıştay raporları gibi bilgim dahilindeki hususlara dayanmaktadır.

Burada raporlanmayan, idarenin menfaatlerine zarar veren herhangi bir husus hakkında bilgim olmadığını beyan ederim.

İstanbul, 29/12/2021

Prof.Dr. Adnan DAĞÇINAR
Enstitü Müdürü