



T.C  
MARMARA ÜNİVERSİTESİ  
NÖROLOJİK BİLİMLER ENSTİTÜSÜ

2016 YILI

BİRİM FAALİYET RAPORU

## İÇİNDEKİLER

ÜST YÖNETİCİ SUNUŞU.....	3
I- GENEL BİLGİLER.....	4
A- Misyon ve Vizyon.....	4
B- Yetki, Görev ve Sorumluluklar.....	4
C- İdareye İlişkin Bilgiler.....	5
1- Fiziksel Yapı.....	5
2- Örgüt Yapısı.....	7
3- Bilgi ve Teknolojik Kaynaklar .....	8
4- İnsan Kaynakları .....	8
5- Sunulan Hizmetler .....	10
6- Yönetim ve İç Kontrol Sistemi .....	11
D- Diğer Hususlar .....	12
II- AMAÇ ve HEDEFLER .....	12
A- İdarenin Amaç ve Hedefleri .....	12
B- Temel Politikalar ve Öncelikler .....	12
C- Diğer Hususlar .....	12
III- FAALİYETLERE İLİŞKİN BİLGİ VE DEĞERLENDİRMELER .....	13
A- Mali Bilgiler .....	13
1- Bütçe Uygulama Sonuçları .....	13
2- Temel Mali Tablolara İlişkin Açıklamalar .....	14
3- Mali Denetim Sonuçları .....	14
4- Diğer Hususlar .....	14
B- Performans Bilgileri .....	14
1- Faaliyet ve Proje Bilgileri .....	14
2- Performans Sonuçları Tablosu .....	14
3- Performans Sonuçlarının Değerlendirilmesi .....	14
4- Performans Bilgi Sisteminin Değerlendirilmesi .....	14
5- Diğer Hususlar .....	14
IV- KURUMSAL KABİLİYET ve KAPASİTENİN DEĞERLENDİRİLMESİ .....	15
A- Üstünlükler .....	15
B- Zayıflıklar .....	15
C- Değerlendirme .....	15
V- ÖNERİ VE TEDBİRLER .....	15

## **BİRİM / ÜST YÖNETİCİ SUNUŞU**

11 Temmuz 1992 yılında 2809 sayılı Kanun Hükmünde Kararnamenin 21281 / 3837 / 6 sayılı deęişlikle kurulan Enstitümüz, 26 Temmuz 1995 tarihinde Cumhurbaşkanımız tarafından hizmete açılarak Maltepe / Başbüyük' teki binasında faaliyete başlamıştır.

2014 yılında hizmete geçen 27 yataklı ek bina ile daha modern tek kişilik odalarda hasta ve hasta yakınlarına hizmet vermektedir.

Enstitü eğitim, araştırma faaliyetlerinin yanında Nörolojik Bilimler alanında, hastalıkların teşhis ve tedavisinde yetkin bir merkez durumundadır.

Prof. Dr. Erkan KAPTANOĞLU  
Enstitü Müdürü

## I- GENEL BİLGİLER

### A. Misyon ve Vizyon

#### MİSYON:

Enstitü bir taraftan dünyada yeni olan, Ülkemizde ise henüz uygulanmayan tanı ve tedavi yöntemlerini gündeme getirmek diğer yandan nörolojik hastalıklarda deneysel çalışmalara ağırlık vermek ve aynı zamanda yüksek lisans ve doktora eğitimi vererek bu alanda uzman doktorlar yetiştirerek sesini dünya tıp literatürüne duyurmayı hedeflemiştir.

Nörolojik Bilimler Enstitüsü misyonu, Nörolojik Bilimler alanındaki hastalıklar ile ilgili deneysel ve klinik araştırmaların yürütüleceği aktif, dinamik ve multidisipliner bir çalışma ortamı oluşturarak Nörolojik Bilimler alanına ivme kazandıracak her türlü araştırmayı organize ve koordine etmek, bu alanda uluslararası düzeyde bilim adamı yetiştirmek, tüm dünyada hızla gelişen tanı ve tedavi yöntemlerinin ülkemizde de uygulanmasını sağlamak ve Nörolojik Bilimlerin çeşitli konularında yüksek lisans ve doktora eğitimi vermektir. Aynı zamanda Nöroşirurji girişimlerini başarılı bir şekilde gerçekleştirmektedir.

#### VİZYON

Nörolojik Bilimler alanında yeni ve etkin açılımlar sunacak uluslararası düzeyde teknolojik ve bilimsel çalışmalar üretmek, akademik personel yetiştirmek böylece uluslararası literatürde ve dünya sağlığında norm belirleyen etkin ve saygın bir bilim merkezi olmak, bu girdileri ülke ekonomisi ve sağlığına yansıtmaktır.

### B. Yetki, Görev ve Sorumluluklar

Nörolojik Bilimler Enstitüsü, 3837 sayılı Yükseköğretim Kurumları Teşkilatı Kanunu kapsamında, 11 Temmuz 1992 tarihinde kurulmuştur. Enstitü ülkemizde Nörolojik Bilimler alanındaki hastalıklara yönelik lisansüstü eğitim, araştırma ve uygulama çalışmaları yapan ilk enstitü olmuştur. 26 Temmuz 1995 tarihinde Enstitü binamız hizmete açılmıştır. Açıldığı günden bu yana özellikle nöroşirurji uygulamaları yapmış, aynı zamanda alanında araştırmalar yapmak ve uygulamak amacıyla Merkez Biyokimya Laboratuvarı, Patoloji Laboratuvarı, Nöroonkoloji Laboratuvarı ve Nöroloji alanında EMG,EEG,SEP,BAEP tetkikleri için laboratuvar kurulmuş ve başarıyla çalışmalara devam edilmektedir.

Nörolojik Bilimler Enstitüsü, sahip olduğu tüm birimlerle kurumsallaşmış düzeyde faaliyet göstermektedir.Yetiştirmiş olduğu yüksek lisans ve üst ihtisas öğrencileri, yapmış olduğu araştırmalar ve yayınlar ile referans merkezi haline gelen Nörolojik Bilimler Enstitüsü bilim ve biyoteknoloji alanında toplumsal sağlığa ve kalkınmaya katkılarını devam etmektedir.

Nörolojik Bilimler Enstitüsü yönetim ve organizasyonu 2547 sayılı yasa hükümlerine göre belirlenmiştir. Enstitünün yönetim organları Enstitü Müdürü, Enstitü Kurulu ve Enstitü Yönetim Kuruludur.

İdari yönetim örgütünün başında Enstitü Sekreteri, 657 sayılı Devlet Memurları Kanununa tabi memurlar ve diğer görevliler bulunmaktadır.

### C. İdareye İlişkin Bilgiler

#### 1- Fiziksel Yapı

Enstitümüz kurulduğu tarihten itibaren Marmara Üniversitesi Başbüyük Kampusu'nda yer alan, 6000 m<sup>2</sup> kapalı alanı olan bir binada Gastroenteroloji Enstitüsü ile birlikte faaliyet göstermektedir. Okul olarak inşa edilen 3 katlı binanın enstitümüze tahsisinden sonra

büyük oranda halkımızın başlılarıyla tadilatı bitirilmiş ve 59 yataklı araştırma ve uygulama hastanesine dönüştürülmüştür.

### 1.1- Eğitim Alanları Derslikler

Eğitim Alanı	Kapasitesi 0–50	Kapasitesi 51–75	Kapasitesi 76–100	Kapasitesi 101–150	Kapasitesi 151–250	Kapasitesi 251–Üzeri
Anfi	-					
Sınıf	-					
Bilgisayar Lab.	-					
Diğer Lab.	15					
<b>Toplam</b>	<b>15</b>					

### 1.2- Sosyal Alanlar

#### 1.2.1.Kantinler ve Kafeteryalar

Kantin Sayısı : 1 Adet

Kantin Alanı : 21 m2

Kafeterya Sayısı: -

Kafeterya Alanı: -

#### 1.2.2.Yemekhaneler

Öğrenci yemekhane Sayısı: -

Öğrenci yemekhane Alanı: -

Öğrenci yemekhane Kapasitesi: -

Personel yemekhane Sayısı: 1 Adet

Personel yemekhane Alanı: 60 m2

Personel yemekhane Kapasitesi: -

#### 1.2.3.Misafirhaneler

Misafirhane Sayısı: -

Misafirhane Kapasitesi: -

#### 1.2.4.Öğrenci Yurtları :-

#### 1.2.5.Lojmanlar: -

#### 1.2.6.Spor Tesisleri: -

1.2.7.Toplantı – Konferans Salonları: 170 Kişilik

	Kapasitesi 0–50	Kapasitesi 51–75	Kapasitesi 76–100	Kapasitesi 101–150	Kapasitesi 151–250	Kapasitesi 251–Üzeri
Toplantı Salonu	----	---	----	---	----	----
Konferans Salonu	----	----	----	---	1	----
<b>Toplam</b>	----	----	----	---	<b>1</b>	----

#### 1.2.8.Sinema Salonu:-

#### 1.2.9.Eğitim ve Dinlenme Tesisleri: -

#### 1.2.10.Öğrenci Kulüpleri: -

1.2.11.Mezun Öğrenciler Derneği: -

1.2.12.Okul Öncesi ve İlköğretim Okulu Alanları: -

### 1.3- Hizmet Alanları

#### 1.3.1. Akademik Personel Hizmet Alanları

	Sayısı (Adet)	Alanı (m2)	Kullanan Sayısı (Kişi)
Çalışma Odası	9	160 m2	8
<b>Toplam</b>	<b>9</b>	<b>160 m2</b>	<b>8</b>

#### 1.3.2. İdari Personel Hizmet Alanları

	Sayısı (Adet)	Alanı (m2)	Kullanan Sayısı
Servis	-	-	-
Çalışma Odası	4	60 m2	10
<b>Toplam</b>	<b>4</b>	<b>240 m2</b>	<b>10</b>

### 1.4- Ambar Alanları

Ambar Sayısı: 1  
Ambar Alanı : 30 m2

### 1.5- Arşiv Alanları

Arşiv Sayısı: 2  
Arşiv Alanı : 35 m2

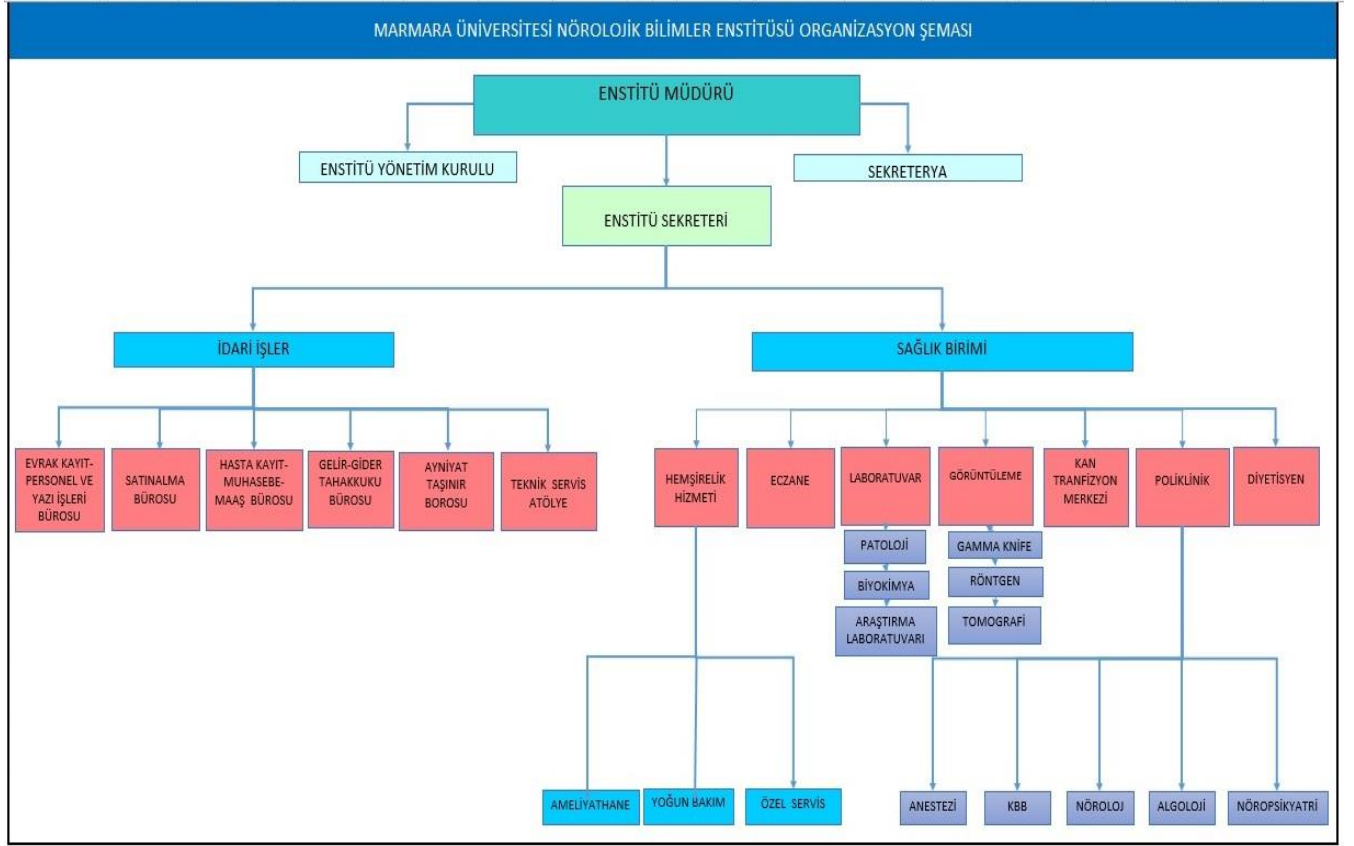
### 1.6- Atölyeler

Atölye Sayısı: 1 adet ( Gastroenteroloji Enstitüsü İle ortak)  
Atölye Alanı: 20 m2

### 1.7- Hastane Alanları

Birim	Sayı (Adet)	Alan (m2)
Acil Servis		
Yoğun Bakım (POST OP.)	2	80 m2
Ameliyathane	7	600 m2
Klinik	31	1000 m2
Laboratuvar	5	220 m2
Eczane	1	20 m2
Radyoloji Alanı	1	20 m2
Nükleer Tıp Alanı	-	-
Sterilizasyon Alanı	1	10m2
Mutfak	-	-
Çamaşırhane	1	30 m2
Teknik Servis	1	35 m2
Yemekhane	1	60 m <sup>2</sup>
<b>Hastane Toplam Kapalı Alanı</b>	<b>18</b>	<b>1360m2</b>

## 2- Örgüt Yapısı



## 3- Bilgi ve Teknolojik Kaynaklar

### 3.1- Yazılımlar

### 3.2- Bilgisayarlar

Masa üstü bilgisayar Sayısı: 31 Adet  
Taşınabilir bilgisayar Sayısı: 10 Adet

### 3.3- Kütüphane Kaynakları

Kitap Sayısı: -  
Basılı Periyodik Yayın Sayısı: -  
Elektronik Yayın Sayısı: -

### 3.4- Diğer Bilgi ve Teknolojik Kaynaklar

Cinsi	İdari Amaçlı (Adet)	Eğitim Amaçlı (Adet)	Araştırma Amaçlı (Adet)
Projeksiyon		1	
Slayt makinesi		1	
Tepegöz		1	
Episkop		-	
Barkot Okuyucu		1	
Baskı makinesi		-	
Fotokopi makinesi		2	
Faks		2	
Fotoğraf makinesi		-	
Kameralar		-	
Televizyonlar		30	
Tarayıcılar		1	
Müzik Setleri		-	
Mikroskoplar		4	2
DVD ler			

## 4- İnsan Kaynakları

### 4.1- Akademik Personel

( Birimimiz kadrosunda 5 adet Akademik personel bulunmaktadır.)

### 4.2- Yabancı Uyruklu Akademik Personel

( Birimimizde Yabancı Uyruklu Akademik Personel bulunmamaktadır ).

### 4.3- Diğer Üniv. Görevlendirilen Akademik Personel

( Birimimizde diğer Üniv. Görevlendirilen Akademik Personel bulunmamaktadır)

### 4.4- Başka Üniv. Kurumda Görevlendirilen Akademik Personel

(Birimimizde Başka Üniv. Kurumda görevlendirilen Akademik Personel Bulunmamaktadır).

### 4.5- Sözleşmeli Akademik Personel

( Birimimizde Sözleşmeli Akademik Personel bulunmamaktadır).

### 4.6- Akademik Personelin Yaş İtibariyle Dağılımı

<i>Akademik Personelin Yaş İtibariyle Dağılımı</i>						
	21-25 Yaş	26-30 Yaş	31-35 Yaş	36-40 Yaş	41-50 Yaş	51- Üzeri
<b>Kişi Sayısı</b>			2		1	1
<b>Yüzde</b>			%50		%25	%25



#### 4.7- İdari Personel

İdari Personel (Kadroların Doluluk Oranına Göre)			
	Dolu	Boş	Toplam
Genel İdari Hizmetler	9	4	13
Sağlık Hizmetleri Sınıfı	31	12	43
Teknik Hizmetleri Sınıfı	1	2	3
Eğitim ve Öğretim Hizmetleri sınıfı			
Avukatlık Hizmetleri Sınıfı			
Din Hizmetleri Sınıfı			
Yardımcı Hizmetli	-	3	3
<b>Toplam</b>	<b>41</b>	<b>21</b>	<b>62</b>

#### 4.8- İdari Personelin Eğitim Durumu

İdari Personelin Eğitim Durumu					
	İlköğretim	Lise	Ön Lisans	Lisans	Y.L. ve Dokt.
<b>Kişi Sayısı</b>	0	18	16	7	-
<b>Yüzde</b>	<b>%0</b>	<b>%43</b>	<b>%39</b>	<b>%17</b>	<b>-</b>

#### 4.9- İdari Personelin Hizmet Süreleri

İdari Personelin Hizmet Süresi						
	1 – 3 Yıl	4 – 6 Yıl	7 – 10 Yıl	11 – 15 Yıl	16 – 20 Yıl	21 - Üzeri
<b>Kişi Sayısı</b>	6	12	14	4	1	4
<b>Yüzde</b>	<b>%14,63</b>	<b>%29,26</b>	<b>%34,14</b>	<b>%10</b>	<b>%2</b>	<b>%10</b>

#### 4.10- İdari Personelin Yaş İtibariyle Dağılımı

İdari Personelin Yaş İtibariyle Dağılımı						
	21-25 Yaş	26-30 Yaş	31-35 Yaş	36-40 Yaş	41-50 Yaş	51- Üzeri
<b>Kişi Sayısı</b>	1	15	9	11	4	1
<b>Yüzde</b>	<b>%2,44</b>	<b>36,58</b>	<b>%21,95</b>	<b>%26,83</b>	<b>%9,76</b>	<b>%2,44</b>

#### 4.11- İşçiler

<b>Sürekli İşçi</b>	<b>10</b>
<b>Geçici İşçi</b>	10

#### 4.12- Sürekli İşçilerin Hizmet Süreleri

<b>Sürekli İşçilerin Hizmet Süresi</b>						
	1 – 3 Yıl	4 – 6 Yıl	7 – 10 Yıl	11 – 15 Yıl	16 – 20 Yıl	<b>21 - Üzeri</b>
<b>Kişi Sayısı</b>		1		9		
<b>Yüzde</b>		<b>%10</b>		<b>%90</b>		

#### 4.13- Sürekli İşçilerin Yaş İtibariyle Dağılımı

<b>Sürekli İşçilerin Yaş İtibariyle Dağılımı</b>						
	21-25 Yaş	26-30 Yaş	31-35 Yaş	36-40 Yaş	41-50 Yaş	<b>51- Üzeri</b>
<b>Kişi Sayısı</b>				2	6	<b>2</b>
<b>Yüzde</b>				<b>%20</b>	<b>%60</b>	<b>%20</b>

### **5- Sunulan Hizmetler**

#### **5.1- Eğitim Hizmetleri**

##### **5.1.1 Öğrenci Sayıları**

Sağlık Bilimleri Enstitüsü tarafından bildirilecektir.

##### **5.1.2 Yabancı Dil Hazırlık Sınıfı Öğrenci Sayısı**

##### **5.1.3 Öğrenci Kontenjanları**

##### **5.1.4 Yüksek Lisans ve Doktora Programları**

-Sağlık Bilimleri Enstitüsü tarafından bildirilecektir.

##### **5.1.5 Yabancı Uyruklu Öğrenciler**

Yabancı Uyruklu Öğrencimiz bulunmamaktadır.

## 5.2- Sağlık Hizmetleri

	YATAK SAYISI	HASTA SAYISI	TETKİK SAYISI
<b>ACİL SERVİS HİZMETLERİ</b>	-	-	-
<b>YOĞUN BAKIM (POST OP.)</b>	-	-	-
<b>KLİNİK</b>	61	1343	-
<b>AMELİYAT SAYISI</b>	-	1253	-
<b>POLİKLİNİK HASTASI SAYISI</b>	-	15957	-
<b>LABORATUAR HİZMETLERİ</b>	-	980	25279
<b>RADYOLOJİ ÜNİTESİ HİZMETLERİ</b>	-	-	-
<b>NÜKLEER TIP BÖLÜMÜNDE VERİLEN HİZMETLER</b>	-	-	-
<b>MEDİKO SOSYAL POLİKLİNİK HASTA SAYISI</b>	-	-	-

## 5.3-İdari Hizmetler

Enstitümüz harcama birimi 2016 mali yılında laboratuvar Malzemeleri, Giyim Alımları, Hizmet alımları, Makine Teçhizat bakım Ve Onarım giderleri olmak üzere 2.538.867,95 TL lik satın alma ve hizmet alımı gerçekleştirmiştir.

## 5.4-Diğer Hizmetler

### 6- Yönetim ve İç Kontrol Sistemi

Birimimizde Gerçekleştirme Görevlisi tarafından Mali yılbaşında gerekli komisyonlar oluşturularak birimler yıl içindeki ihtiyaçlarını talep ederler ve satınalma, ihale süreçleri başlanılır.

### D- Diğer Hususlar

-

## II- AMAÇ ve HEDEFLER

### *İdarenin Amaç ve Hedefleri*

#### STRATEJİK AMAÇ 1:

#### EĞİTİM VE ÖĞRETİM DÜZEYİNİ KURUMSALLAŞTIRMAK

Enstitünün temel işlevi olan eğitim ve öğretim vizyondaki hedeflere ulaşılabilmesi için anahtar rol oynamaktadır. Bu alanın kurumsallaşması gerçekleşmeden tam bir enstitü hüviyeti kazanılamaz. Nörolojik Bilimler Enstitüsü bu amaçla gelecekteki zamanları bir atılım dönemi olarak görmekte üniversitemiz yönetiminin desteği ve yetiştirmiş olduğu bilimsel personelle gerçekleştirmeyi hedeflemektedir.

#### STRATEJİK AMAÇ 2:

#### ARAŞTIRMA VE BİLİMSEL YAYIN KALİTESİNİN ARTTIRILMASI

### Stratejik Hedef 2.1

2017 yılı sonuna kadar ilgili dergi ve kitapların yer alacağı güncel bir kütüphane kurulması hedeflenmiştir.

### Stratejik Hedef 2.2

2017 yılı sonuna kadar laboratuvarların kalite standartlarına uygun hale getirmek ve altyapı projelerini hayata geçirmek,

### Stratejik Hedef 2.3

2017 yılı sonuna kadar Enstitüde görev yapan Öğretim Üyeleri tarafından uzmanlaştığı konularda ulusal çalıştaylar konferans ya da toplantılar yapmak,

## III- FAALİYETLERE İLİŞKİN BİLGİ VE DEĞERLENDİRMELER

### Mali Bilgiler

#### 1- Bütçe Uygulama Sonuçları

##### 1.1-Bütçe Giderleri

	2016 BÜTÇE BAŞLANGIÇ ÖDENEĞİ	2016 GERÇEKLEŞME TOPLAMI	GERÇEK. ORANI
	TL	TL	%
<b>BÜTÇE GİDERLERİ TOPLAMI</b>	<b>1.027.041,00</b>	<b>931.063,00</b>	<b>%90</b>
<b>01 - PERSONEL GİDERLERİ</b>	<b>613.990,00</b>	<b>564.144,00</b>	<b>%91</b>
<b>02 – SOSYAL GÜVENLİK KURUMLARINA DEVLET PRİMİ GİDERLERİ</b>	<b>115.010,00</b>	<b>109.825,00</b>	<b>%95</b>
<b>03 – MAL VE HİZMET ALIM GİDERLERİ</b>	<b>298.041,00</b>	<b>257.091,00</b>	<b>%95</b>
<b>05 - CARI TRANSFERLER</b>	--	---	---
<b>06 – SERMAYE GİDERLERİ</b>	---	---	---

#### 1.2-Bütçe Gelirleri:

Katma Bütçeden gelir getirici faaliyetimiz bulunmamaktadır.

#### 2- Temel Mali Tablolara İlişkin Açıklamalar

#### 3- Mali Denetim Sonuçları

#### 4- Diğer Hususlar

## B- Performans Bilgileri

### 1- Faaliyet ve Proje Bilgileri

#### 1.1. Faaliyet Bilgileri

FAALİYET TÜRÜ	SAYISI
Sempozyum ve Kongre	-
Konferans	1
Panel	-
Seminer	-
Açık Oturum	-
Söyleşi	-
Tiyatro	-
Konser	-
Sergi	-
Turnuva	-
Teknik Gezi	-
Eğitim Semineri	8

#### 1.2. Yayınlarla İlgili Faaliyet Bilgileri

##### İndekslere Giren Hakemli Dergilerde Yapılan Yayınlar

YAYIN TÜRÜ	SAYISI
Uluslararası Makale	4
Ulusal Makale	1
Uluslararası Bildiri	1
Ulusal Bildiri	12
Kitap	-

#### 1.3. Üniversiteler Arasında Yapılan İkili Anlaşmalar

#### 1.4. Proje Bilgileri

Bilimsel Araştırma Proje Sayısı					
PROJELER	2016				
	Önceki Yılandan Devreden Proje	Yıl İçinde Eklenen Proje	Toplam	Yıl İçinde Tamamlanan Proje	Toplam Ödenek YTL
DPT					
TÜBİTAK	1		1	-	360.000 ,00TL
A.B.					
BİLİMSEL ARŞT.PROJELERİ	1		1	-	16.571,52
DİĞER					
TOPLAM	2		2	-	360.016,57

#### **IV- KURUMSAL KABİLİYET ve KAPASİTENİN DEĞERLENDİRİLMESİ**

##### **A- Üstünlükler**

- Nöroloji ve Beyin ve Sinir Cerrahisi alanında güçlü bir akademik uzman doktor kadrosunun olması
- Gamma Knife (Işın Tedavisi ) nin yapıldığı Türkiye'nin sayılı sayıda sağlık kurumlarından olması,
- Uluslararası ve Ulusal alanda yayınlanan akademik makaleler,
- Alanında kurslar açması, sempozyum ve konferanslar düzenlemesi,
- Türkiye'de Nöroşirurji dalında verilen uzman eğitiminde yetkin olması,
- Türkiye'de zor derecedeki birçok beyin cerrahi ameliyatlarını yapacak ekip ve ekipmana sahip olunması,
- Ürettiği sağlık hizmetinin kalitesi,

##### **B- Zayıflıklar**

- Personel (akademik ve idari) barınma imkânlarının istenilen seviyede olmaması
- Çalışanlara yönelik Üniversite kampüsünde sosyal alan ve donatıların yetersizliği
- Akademik ve idari personel arasındaki fırsat eşitliğinin olmaması
- Üniversite çevre ve kalite yönetim sisteminin kurulamaması
- Gamma Knife cihazının ömrünü tamamlamaya yakın olması
- Akademik ve İdari personelin İstanbul ilindeki ekonomik, sosyal yaşam ile ilgili beklentilerinin karşılanamaması
- Akademik ve İdari personelin iş yükünün fazla olması ya da eşit olarak dağıtılamaması
- Enstitüde Akademik ve İdari personel yetersizliği,

## İÇ KONTROL GÜVENCE BEYANI

Harcama yetkilisi olarak yetkim dahilinde; bu raporda yer alan bilgilerin güvenilir, tam ve doğru olduğunu beyan ederim.

Bu raporda açıklanan faaliyetler için idare bütçesinden harcama birimimize tahsis edilmiş kaynakların etkili, ekonomik ve verimli bir şekilde kullanıldığını, görev ve yetki alanım çerçevesinde iç kontrol sisteminin idari ve mali kararlar ile bunlara ilişkin işlemlerin yasallık ve düzenliliği hususunda yeterli güvenceyi sağladığını ve harcama birimimizde süreç kontrolünün etkin olarak uygulandığını bildiririm.

Bu güvence, harcama yetkilisi olarak sahip olduğum bilgi ve değerlendirmeler, iç kontroller, iç denetçi raporları ile Sayıştay raporları gibi bilgim dahilindeki hususlara dayanmaktadır.

Burada raporlanmayan, idarenin menfaatlerine zarar veren herhangi bir husus hakkında bilgim olmadığını beyan ederim.

İstanbul, 05/01/2017  
Prof. Dr. Erkan KAPTANOĞLU  
Enstitü Müdürü